

بیمه نامه مسئولیت متصدیان حمل و نقل (جدید)

الف (بیمه نامه مسئولیت حمل و نقل داخلی

* برای ثبت بیمه نامه حمل و نقل داخلی ابتدا از منوی صدور مسئولیت حمل و نقل و سپس گزینه مسئولیت متصدیان حمل و نقل داخلی را انتخاب نمایید. فرم زیر ظاهر می گردد و شامل Tab های بیمه نامه، الحاقیه و حواله بارنامه ها می باشد.

The screenshot shows a software window titled "Asia - شرکت سهامی بیمه آسیا - سرور آزمایشی - فرم مسئولیت متصدیان حمل و نقل - نسخه M7.06 - تاریخ روز ۱۳۹۲/۰۵/۲۷". The main area contains a table with columns: کد رانانه, شماره بیمه, شماره الحاقیه, وضعیت, بیمه گذار, کد رانانه قرارداد, شماره کامل قرارداد, تاریخ شروع, تاریخ پایان, and معرف. Below the table is a form with columns: کد رانانه, شماره بارنامه از, شماره بارنامه تا, سرک بارنامه, قابل استفاده از تاریخ, کاربرد ثبت, زمان ثبت. The form has a "Click here to add a new row" button. At the bottom, there are icons for various functions like "شرح غیر وضعیت", "مشاهده های قبلی", "بیمه نامه", "ارسال پیشنهاد", "تجدید", "کپی", "انتقال حق بیمه", "جاب", "تجزیه", "برگشت از سرپرستی", "تفاهات خود اظهاریات", "ارسال به سرپرستی", "ارسال به سرپرستی", "مطابقت دریافت", "ارسال به مالی", "برگشت از مالی", "ارسال به مالی", "ارسال به مالی", "ارسال به مالی", "ارسال به مالی", "ارسال به مالی", "ارسال به مالی".

❖ **صدور بیمه نامه :** برای ثبت بیمه نامه مسئولیت حمل و نقل بر روی Tab بیمه نامه قرار گرفته و کلید Insert را بفشارید جدول ثبت اطلاعات بیمه نامه مشاهده خواهد گردید که شامل فیلدهای زیر می باشد :

The screenshot shows a form titled "بیمه نامه جدید" with the following fields: بیمه گذار, تاریخ پایان, تاریخ پیشنهاد, سرمایه حمل, کد رانانه قرارداد, معرف, شماره پیشنهاد, نوع قرارداد, تاریخ شروع, بازارباز, تعداد فقرات حمل, حق بیمه. At the bottom, there are checkboxes for "ضروری", "اختیاری", "غیر فعال", and "انتخاب شده", along with "تأیید" and "انصراف" buttons.

- **بیمه گذار:** مقدار فیلد فوق به صورت سیستمی از اطلاعات پایه حمل و نقل، قرارداد حمل و نقل داخلی ثبت می گردد.
- **کد قرارداد:** با فشردن کلید PageDown از لیست انتخاب می شود.
- **نکته:** قراردادهای موجود در داخل لیست از اطلاعات پایه حمل و نقل قراردادهای حمل و نقل داخلی استخراج می گردند نحوه ثبت قرارداد در اطلاعات پایه حمل و نقل کاملاً توضیح داده شده است.
- **تاریخ شروع:** این فیلد باید توسط کاربر مقداردهی گردد.
- **تاریخ پایان:** این فیلد باید توسط کاربر مقداردهی گردد.
- *** نکته:** فیلدهای تاریخ شروع و تاریخ پایان باید در رنج تاریخ قرارداد مورد نظر باشد .
- **معرف:** مقدار فیلد فوق به صورت سیستمی از اطلاعات پایه حمل و نقل، قرارداد حمل و نقل داخلی ثبت می گردد .
- **بازاریاب:** با فشردن کلید PageDown از لیست انتخاب می شود.
- **تاریخ پیشنهاد:** این فیلد باید توسط کاربر مقداردهی گردد.
- **شماره پیشنهاد:** این فیلد باید توسط کاربر مقداردهی گردد.
- **حق بیمه:** این فیلد باید توسط کاربر مقداردهی گردد. و در صورت عدم ثبت مبلغ حق بیمه، حق بیمه بیمه نامه صفر درج خواهد گردید.
- **نوع قرارداد:** فیلد فوق به صورت سیستمی ثبت می گردد. از اطلاعات پایه حمل و نقل، قرارداد حمل و نقل داخلی ثبت می گردد .

❖ **ثبت فایل پیوست:** برای ثبت فایل پیوست روی تب فایل پیوست کلیک کرده و دکمه ی ثبت فایل را می فشاریم. و فایل مورد نظر را ثبت می کنیم.

❖ **خطرات اضافی:** روی تب خطرات اضافی کلیک می کنیم و دکمه ی insert را می فشاریم. جدول زیر نمایان می شود.

- پوشش اضافی: با فشردن کلید page Down از look up انتخاب می شود.
- فرانشیز: این فیلد باید توسط کاربر مقداردهی گردد.
- نرخ: این فیلد باید توسط کاربر مقداردهی گردد.

❖ تب آیتم "جستجوی بیمه نامه" به بخش صدور بیمه نامه های حمل و نقل داخلی اضافه شده که اطلاعات همه بارنامه ها و برخی مشخصات بیمه نامه (واحد صدور بیمه نامه، بیمه گذار و معرف بیمه نامه)، جهت آمارگیری از برانامه های صادره را فراهم می نماید.

❖ ثبت حواله بارنامه های قابل استفاده :

برای ثبت بارنامه های قابل استفاده بر روی Tab حواله بارنامه های قابل استفاده کلیک نمایید، جدولی نمایان می گردد :

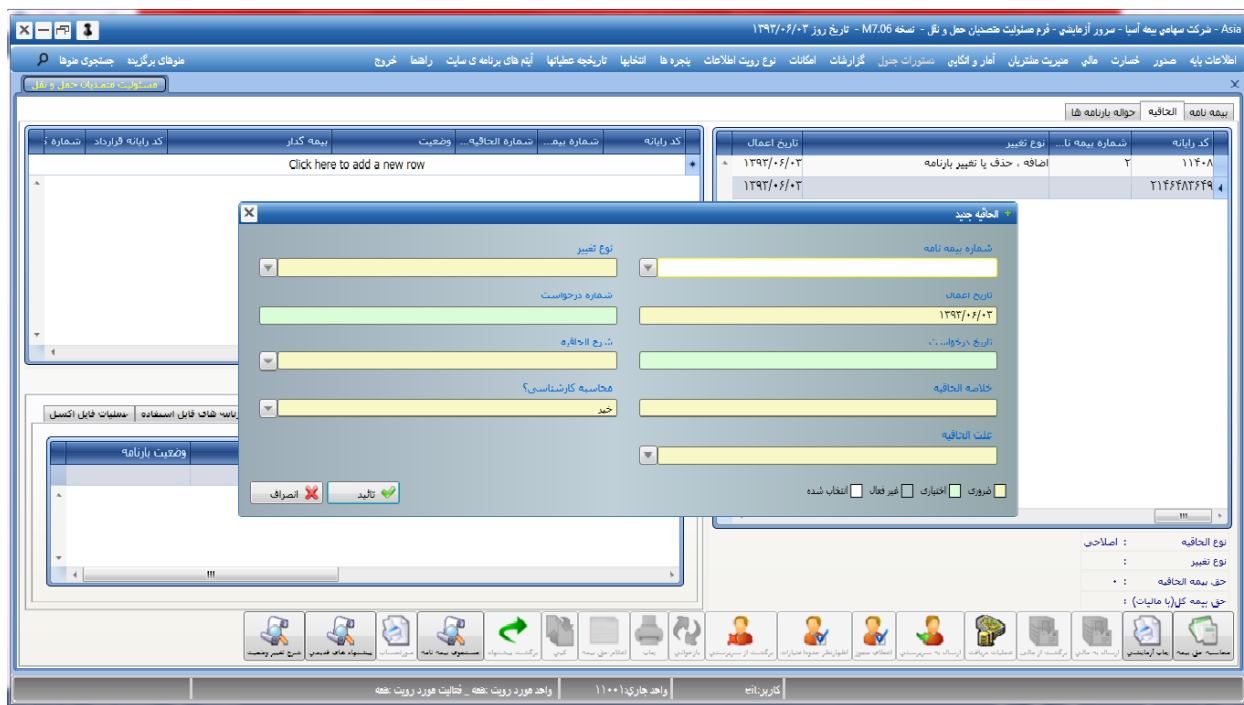
شماره بارنامه از : این فیلد باید توسط کاربر مقداردهی گردد.

شماره بارنامه تا: این فیلد باید توسط کاربر مقداردهی گردد.

سری بارنامه: این فیلد باید توسط کاربر مقداردهی گردد.

نکته: فرمت سری بارنامه به دو صورت (عدد / عدد) و (عدد/حرف) قابل ثبت است.

❖ صدور الحاقیه: برای ایجاد یک الحاقیه جدید پس از کلیک نمودن روی جدول کلیات الحاقیه کلید Insert را بفشارید. نحوه ثبت الحاقیه، مشابه رشته های مسئولیت کارفرمای صنعتی و ... می باشد .



❖ ثبت بارنامه ها در الحاقیه:

برای ثبت بارنامه های جدید و یا ویرایش بارنامه ها از الحاقیه ی " اضافه ، حذف یا تغییر بارنامه " استفاده می کنیم.

بعد از ثبت الحاقیه ی مذکور روی تب بارنامه ها در جزئیات بیمه نامه کلیک می کنیم. تب آیتم های "حواله بارنامه های استفاده شده" ، "حواله بارنامه های ابطال شده" ، "حواله بارنامه های مفقود شده" ، "حواله بارنامه های قابل استفاده" و "عملیات فایل اکسل" مشاهده می شود.



حواله بارنامه های استفاده شده:

برای ثبت بارنامه های استفاده شده روی تب "حواله بار نامه های استفاده" کلیک کرده و دکمه ی insert را می فشاریم. جدول زیر نمایان می گردد.

بارنامه ها جدید	
شماره بارنامه از	سری بارنامه
تاریخ بارنامه	شماره بارنامه تا
حقی بیمه	ارزش محموله
<input type="checkbox"/> انصراف	<input type="checkbox"/> تائید
<input type="checkbox"/> ضروری <input type="checkbox"/> اختیاری <input type="checkbox"/> غیر فعال <input type="checkbox"/> انتخاب شده	

شماره بارنامه از : این فیلد باید توسط کاربر مقداردهی گردد.

شماره بارنامه تا: این فیلد باید توسط کاربر مقداردهی گردد.

سری بارنامه: این فیلد باید توسط کاربر مقداردهی گردد.

تاریخ بارنامه: این فیلد باید توسط کاربر مقداردهی گردد.

ارزش محموله: این فیلد باید توسط کاربر مقداردهی گردد.

حواله بارنامه های ابطال شده:

نحوه ثبت این تب همانند تب "حواله بارنامه های استفاده شده" می باشد.

حواله بارنامه های مفقود شده:

نحوه ثبت این تب همانند تب "حواله بارنامه های استفاده شده" می باشد.

حواله بارنامه های قابل استفاده:

زمانی که نوع الحاقیه "تغییر در مفاد" انتخاب شده باشد می توان عملیات ویرایش و درج در این تب را انجام داد. در غیراینصورت برای مابقی الحاقیه ها فقط خواندنی است.

عملیات فایل اکسل:

برای ثبت حواله بارنامه های استفاده شده روی تب عملیات فایل اکسل کلیک کرده و بارنامه ها را درج می نمائیم.



- فایل اکسل مورد نظر را طبق فرمت ذکر شده در تب عملیات فایل اکسل ثبت کرده و سپس دکمه تأیید را می زنیم.

F	E	D	C	B	A	
HB	Value	Date	Seri	ToVal	FromVal	1
80000	1000000	1393/01/01	93/الف	3500	2500	2
20500	13000	1393/02/01	93/الف	5000	4000	3

فرمت فایل اکسل

- برای بازبینی فایل اکسل از دکمه "نمایش محتویات فایل اکسل" استفاده می کنیم.
- برای اینکه حواله بارنامه ها در تب حواله بارنامه های استفاده شده قرار گیرد می بایست از دکمه اعمال فایل اکسل در حواله بارنامه ها استفاده می کنیم.

- نکته: حواله بارنامه هایی که در فایل اکسل ثبت شده اند بطور پیش فرض حواله بارنامه های استفاده شده در نظر گرفته می شوند و قابلیت Delete فقط در همان الحاقیه در تب حواله بارنامه های استفاده شده وجود دارد، یعنی روی تب حواله بارنامه ها کلید کرده و حواله مورد نظر را Delete می کنیم.

ب) بیمه نامه مسؤلیت حمل و نقل بین المللی (CMR)

❖ **صدور بیمه نامه:** از منوی صدور گزینه بیمه نامه های مسؤلیت حمل و نقل و سپس گزینه مسؤلیت حمل و نقل بین المللی (CMR) را انتخاب نمایید. جدول زیر نمایان می گردد که شامل Tab بیمه نامه و الحاقیه می باشد:

کد رایانه	شماره بیمه	شماره الحاقیه	کد رایانه قرارداد	شماره کامل قرارداد	بیمه گذار	تاریخ شروع	تاریخ پایان	واحد صدور	مصرف
۷۵۸۹۰	۶	۴۱۴۴	۱۷۵۲۰۶۶/۹۲/۰۰۰۰۰۱	۱۷۵۲۰۶۶/۹۲/۰۰۰۰۰۱	شرکت حمل و نقل بین المللی پشاهشاه	۱۳۹۲/۰۵/۲۵	۱۳۹۲/۰۵/۲۵	شرکت طاهر اندیش آبه کد ۵۲۰۶۶	شرکت طاهر اندیش آبه کد ۵۲۰۶۶
۷۵۸۹۲	۱۴	۶	۱۷۱۱۰۰۱/۸۲/۰۰۰۰۰۱۶	۱۷۱۱۰۰۱/۸۲/۰۰۰۰۰۱۶	شرکت حمل و نقل بین المللی حامد نیرا	۱۳۹۲/۰۵/۱۹	۱۳۹۲/۰۵/۱۹	استان تهران شعبه تهران مرکزی کد ۰۱	تاجم اعظم عربی کد ۲۱۳۷۹
۷۶۰۴۴	۱۷	۴۱۵۰	۱۷۲۲۸۵۱/۹۲/۰۰۰۰۰۲	۱۷۲۲۸۵۱/۹۲/۰۰۰۰۰۲	شرکت حمل و نقل دشت نوردان گرگان	۱۳۹۲/۰۵/۲۱	۱۳۹۲/۰۵/۲۱	آقای عبدالوهاب علائی کد ۲۲۸۵۱	آقای عبدالوهاب علائی کد ۲۲۸۵۱
۷۶۲۱۲	۱۷	۴۲۲۶	۱۷۲۲۰۵۰/۹۲/۰۰۰۰۰۱	۱۷۲۲۰۵۰/۹۲/۰۰۰۰۰۱	شرکت حمل و نقل بین المللی ره شناس	۱۳۹۲/۰۵/۲۵	۱۳۹۲/۰۵/۲۵	آقای حاجی رحمت نیازی کد ۲۲۰۵۰	آقای حاجی رحمت نیازی کد ۲۲۰۵۰
۷۶۲۵۶	۱۷	۴۲۲۵	۱۷۵۱۰۴۸/۹۲/۰۰۰۰۰۱	۱۷۵۱۰۴۸/۹۲/۰۰۰۰۰۱	شرکت حمل و نقل بین المللی شاران کد	۱۳۹۲/۰۵/۲۹	۱۳۹۲/۰۵/۲۹	شرکت امین تفکر کد ۵۱۰۴۸	شرکت امین تفکر کد ۵۱۰۴۸
۷۶۲۶۴	۱۵	۴۹۲۶	۱۷۱۱۰۰۱/۹۲/۰۰۰۰۰۱	۱۷۱۱۰۰۱/۹۲/۰۰۰۰۰۱	شرکت حمل و نقل بین المللی راهبران	۱۳۹۲/۰۵/۲۹	۱۳۹۲/۰۵/۲۹	استان تهران شعبه تهران مرکزی کد ۰۱	آقای مهدی هسور بیدختی کد ۲۱۲۲۲
۷۶۲۵۷	۳۵	۴۶۱	۱۷۲۲۳۶۰/۸۲/۰۰۰۰۰۱	۱۷۲۲۳۶۰/۸۲/۰۰۰۰۰۱	شرکت حمل و نقل بین المللی روانسیر	۱۳۹۲/۰۵/۲۷	۱۳۹۲/۰۵/۲۷	آقای یوسف محمدی کد ۲۲۲۶۰	آقای یوسف محمدی کد ۲۲۲۶۰
۷۶۲۸۷	۲۶	۲۲۵۴	۱۷۲۲۳۶۰/۸۲/۰۰۰۰۰۱	۱۷۲۲۳۶۰/۸۲/۰۰۰۰۰۱	شرکت حمل و نقل بین المللی نگارنیرا	۱۳۹۲/۰۵/۲۷	۱۳۹۲/۰۵/۲۷	آقای یوسف محمدی کد ۲۲۲۶۰	آقای یوسف محمدی کد ۲۲۲۶۰
۷۶۲۷۰	۱۸	۲۸۹۲	۱۷۵۱۰۴۸/۹۲/۰۰۰۰۰۲	۱۷۵۱۰۴۸/۹۲/۰۰۰۰۰۲	شرکت حمل و نقل بین المللی نهو نیازی	۱۳۹۲/۰۵/۲۰	۱۳۹۲/۰۵/۲۰	شرکت امین تفکر کد ۵۱۰۴۸	شرکت امین تفکر کد ۵۱۰۴۸
۷۶۲۶۰	۱۸	۴۲۲۶	۱۷۲۲۰۵۰/۹۲/۰۰۰۰۰۱	۱۷۲۲۰۵۰/۹۲/۰۰۰۰۰۱	شرکت حمل و نقل بین المللی ره شناس	۱۳۹۲/۰۶/۰۱	۱۳۹۲/۰۶/۰۱	آقای حاجی رحمت نیازی کد ۲۲۰۵۰	آقای حاجی رحمت نیازی کد ۲۲۰۵۰

✓ برای ثبت بیمه نامه بر روی Tab کلیات بیمه نامه قرار گرفته و کلید Insert را بفشارید جدولی ظاهر می گردد که شامل فیلدهای زیر می باشد:

کد رایانه قرارداد: []
 تاریخ شروع: []
 تاریخ پایان: []
 بیمه گذار: []
 مصرف: استان تهران شعبه تهران مرکزی کد (۱۱۰۰)
 نوع قرارداد: []
 بیمه مسؤلیت شرکتی حمل و نقل بین المللی در قبال گمرک
 تاریخ پیشنهاد: []
 شماره پیشنهاد: []
 ضروری اختیاری غیر فعال انتخاب شده

✓ کد قرارداد: با فشردن کلید PageDown از لیست انتخاب می شود.

*نکته: قراردادهای موجود در داخل لیست از اطلاعات پایه حمل و نقل قراردادهای حمل و نقل بین المللی استخراج می گردند نحوه ثبت قرارداد در اطلاعات پایه حمل و نقل کاملاً توضیح داده شده است.

✓ بیمه گذار: مقدار فیلد فوق به صورت سیستمی از اطلاعات پایه حمل و نقل، قرارداد حمل و نقل بین المللی ثبت می گردد.

- ✓ معرف : مقدار فیلد فوق به صورت سیستمی از اطلاعات پایه حمل و نقل، قرارداد حمل و نقل داخلی ثبت می گردد.
- ✓ تاریخ شروع : این فیلد باید توسط کاربر مقداردهی می گردد.
- ✓ تاریخ پایان : این فیلد باید توسط کاربر مقداردهی می گردد.
- ✓ تعداد راهنماها: این فیلد در الحاقیه فعال میگردد و توسط کاربر مقدار دهی میگردد.
- ✓ حق بیمه : این فیلد باید توسط کاربر مقداردهی گردد. در صورت عدم ثبت مبلغ حق بیمه ، حق بیمه بیمه نامه صفر درج خواهد گردید.
- ✓ نوع قرارداد : مقدار فیلد فوق به صورت سیستمی ثبت می گردد . از اطلاعات پایه حمل و نقل، قرارداد حمل و نقل داخلی ثبت می گردد .
- ✓ بازایاب: این فیلد باید توسط کاربر مقداردهی می گردد.
- ✓ شماره پیشنهاد : این فیلد باید توسط کاربر مقداردهی می گردد.
- ✓ تاریخ پیشنهاد : این فیلد باید توسط کاربر مقداردهی می گردد.
- ✓ توضیحات : با فشردن کلید PageDown فرمی ظاهر می گردد که توضیحات مورد نظر را در این فرم تایپ نموده و سپس دکمه تایید یا کلید Enter را برای ثبت بفشارید .

بعد از ثبت کلیات بیمه نامه به منظور درج مشخصات راهنماها بر روی جدول جزئیات ،روی تب راهنماهای هولوگرام شده کلیک کرده و دکمه ی insert را میزنیم.جدول زیر نمایش داده میشود:

- از : فیلد(شماره راهنما از) و باید توسط کاربر مقداردهی می گردد.
- تا : فیلد(شماره راهنما تا) و باید توسط کاربر مقداردهی می گردد.
- ❖ **ثبت فایل پیوست:** برای ثبت فایل پیوست روی تب فایل پیوست کلیک کرده و دکمه ی ثبت فایل را می فشاریم. و فایل مورد نظر را ثبت می کنیم.
- ❖ **صدور الحاقیه :** نحوه ثبت الحاقیه حمل و نقل بین المللی مشابه حمل و نقل داخلی می باشد .